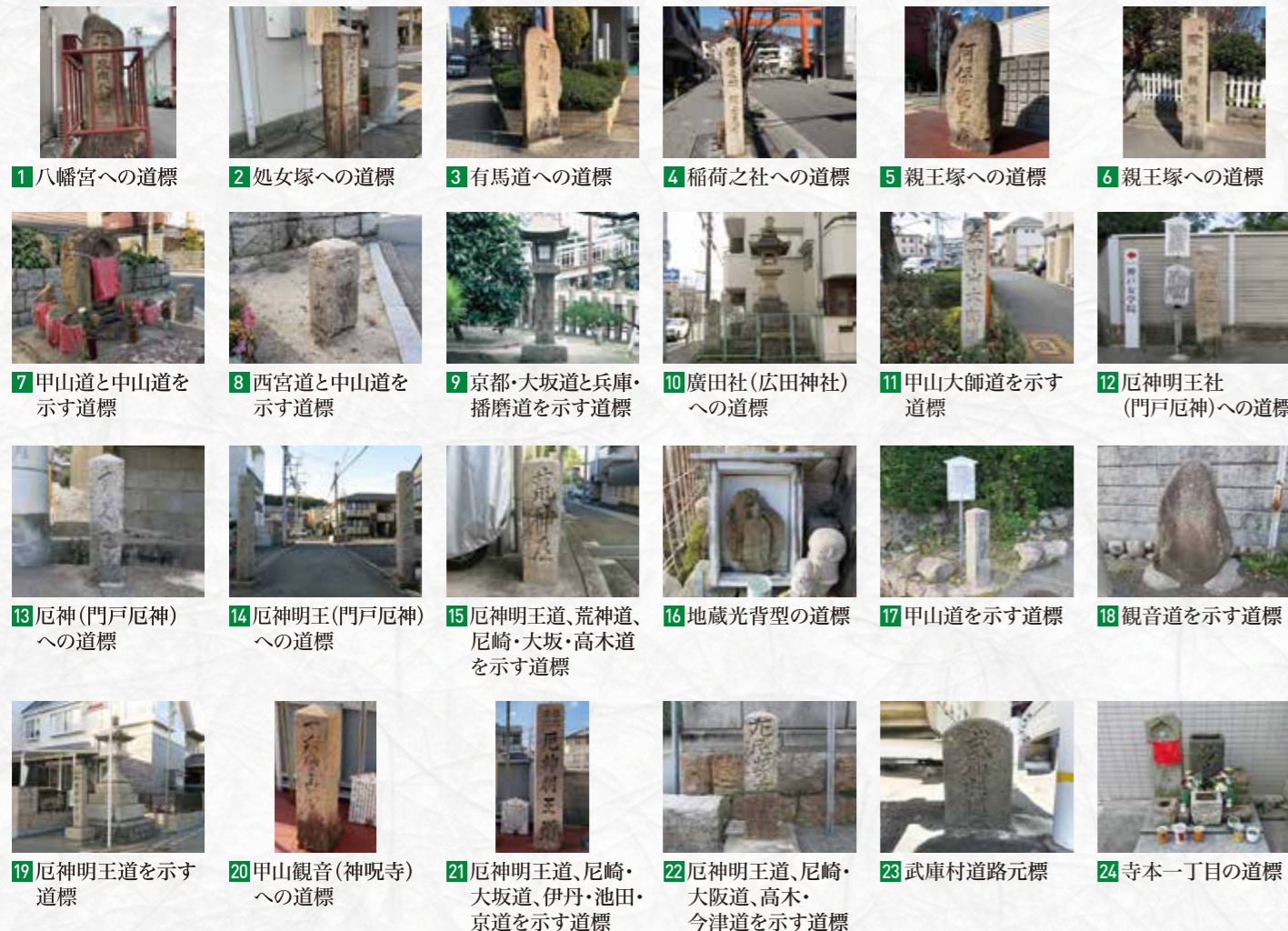


◆西国街道道標

番号	府県	所在地	通称	備考	掲載ページ
1	兵庫県	神戸市灘区船寺通	八幡宮への道標		1
2		神戸市東灘区御影塚町	処女塚への道標		2
3		神戸市東灘区住吉宮町	有馬道への道標		2
4		神戸市東灘区森南町	稲荷之社への道標		3
5		芦屋市春日町	親王塚への道標		3
6		芦屋市楠町	親王塚への道標		3
7		芦屋市春日町	甲山道と中山道を示す道標	地藏菩薩立像浮彫	3
8		芦屋市春日町	西宮道と中山道を示す道標	7と同じ場所に建っている	3
9		西宮市社家町	京都・大坂道と兵庫・播磨道を示す道標	寛政11年(1799)に西宮神社に奉納された常夜灯型道標。西宮市指定文化財。	4
10		西宮市中屋町	廣田社(広田神社)への道標	明治3年(1870)に建てられた道標。銘文は広田・西宮両社神主の筆蹟と伝わる。	4
11		西宮市六軒町	甲山大師道を示す道標	大正8年(1919)に大阪北久寶寺町の辰巳彌助によって建てられた道標。	4
12		西宮市門戸岡田町	厄神明王社(門戸厄神)への道標	文久2年(1862)に再建された道標。	4
13		西宮市門戸岡田町	厄神(門戸厄神)への道標		4
14		西宮市門戸西町	厄神明王(門戸厄神)への道標	大正13年(1924)に大阪洗心講によって建てられた道標。	4
15		西宮市門戸東町	厄神明王道、荒神道、尼崎・大坂・高木道を示す道標	地中から掘り起こされ再建された道標。	4
16		西宮市門戸西町	地藏光背型の道標	腹切地藏の堂脇に残されている道標。	4
17		西宮市門戸西町	甲山道を示す道標	大坂新町の折屋徳兵衛によって建てられた神呪寺の参詣道を示す道標。	4
18		西宮市門戸西町	観音道を示す道標	神呪寺の参詣道を示す道標。	4
19		西宮市門戸東町	厄神明王道を示す道標	大正11年(1922)に建てられた道標。	4
20		西宮市下大市西町	甲山観音(神呪寺)への道標	大坂新町の折屋徳兵衛・ゑみによって建てられた道標。	4
21		西宮市下大市西町	厄神明王道、尼崎・大坂道、伊丹・池田・京道を示す道標	尼崎生魚上積中によって建てられた道標。	4
22		西宮市下大市東町	厄神明王道、尼崎・大阪道、高木・今津道を示す道標		4
23		尼崎市西昆陽	武庫村道路元標	ガードレールの後ろで探していく。	5
24		伊丹市寺本	寺本一丁目の道標	正面半肉彫り地藏像	5



番号	府県	所在地	通称	備考	掲載ページ
25	兵庫県	伊丹市寺本	嘉永五年寺本二丁目常夜灯型道標	元は昆陽井に架かる橋のたもとに建っていたが平成9年に国道171号線拡幅工事に伴い昆陽寺山門前へ移設	5
26		伊丹市昆陽	昆陽四丁目道標		5
27		伊丹市昆陽	稲野村道路元標		5
28		伊丹市昆陽	稲野小学校前の道標		5
29		市立伊丹ミュージアム	寛文九年北村道標	普段は収蔵庫内で保管(閲覧対応不可)	6
30		伊丹市大鹿	大鹿交流センター前の道標		5
31		伊丹市北伊丹	辻の碑		6
32		伊丹市北伊丹	元禄十四年北伊丹道標		6
33		池田市石橋	西宮、大坂を示す道標	旧石橋村高札場一部は線路に面しており視認困難。	6
34		箕面市牧落	みのお道を示す道標	牧落高札場	7
35		箕面市牧落	大坂天神、はつとり天神への道標	牧落高札場	7
36		箕面市萱野	萱野三平の墓への道標		7
37		箕面市萱野	萱野三平邸跡への道標	萱野三平邸母屋は伊丹市に移築	7
38		箕面市西宿	みのお山への道標		7
39		箕面市粟生新家	勝尾寺への道標 三十六町石	勝尾寺大鳥居脇	8
40		箕面市粟生新家	勝尾寺二階堂道を示す道標	勝尾寺大鳥居脇	8
41		箕面市粟生新家	勝尾寺への道標 三十六町石	勝尾寺大鳥居脇	8
42		箕面市小野原東	京、ふしみへの道標		8
43		茨木市豊川1丁目	勝尾寺への道標	道祖神社前に建っている。	8
44		茨木市豊川1丁目	道祖神社にある道標		8
45		茨木市宿川原町	勝尾寺への道標	45.46.47.48は同じ場所に建っている。	8
46		茨木市宿川原町	勝尾寺を示す道標	45.46.47.48は同じ場所に建っている。	8
47		茨木市宿川原町	勝尾寺道を示す道標	45.46.47.48は同じ場所に建っている。	8
48		茨木市宿川原町	大坂道を示す道標	45.46.47.48は同じ場所に建っている。	8

