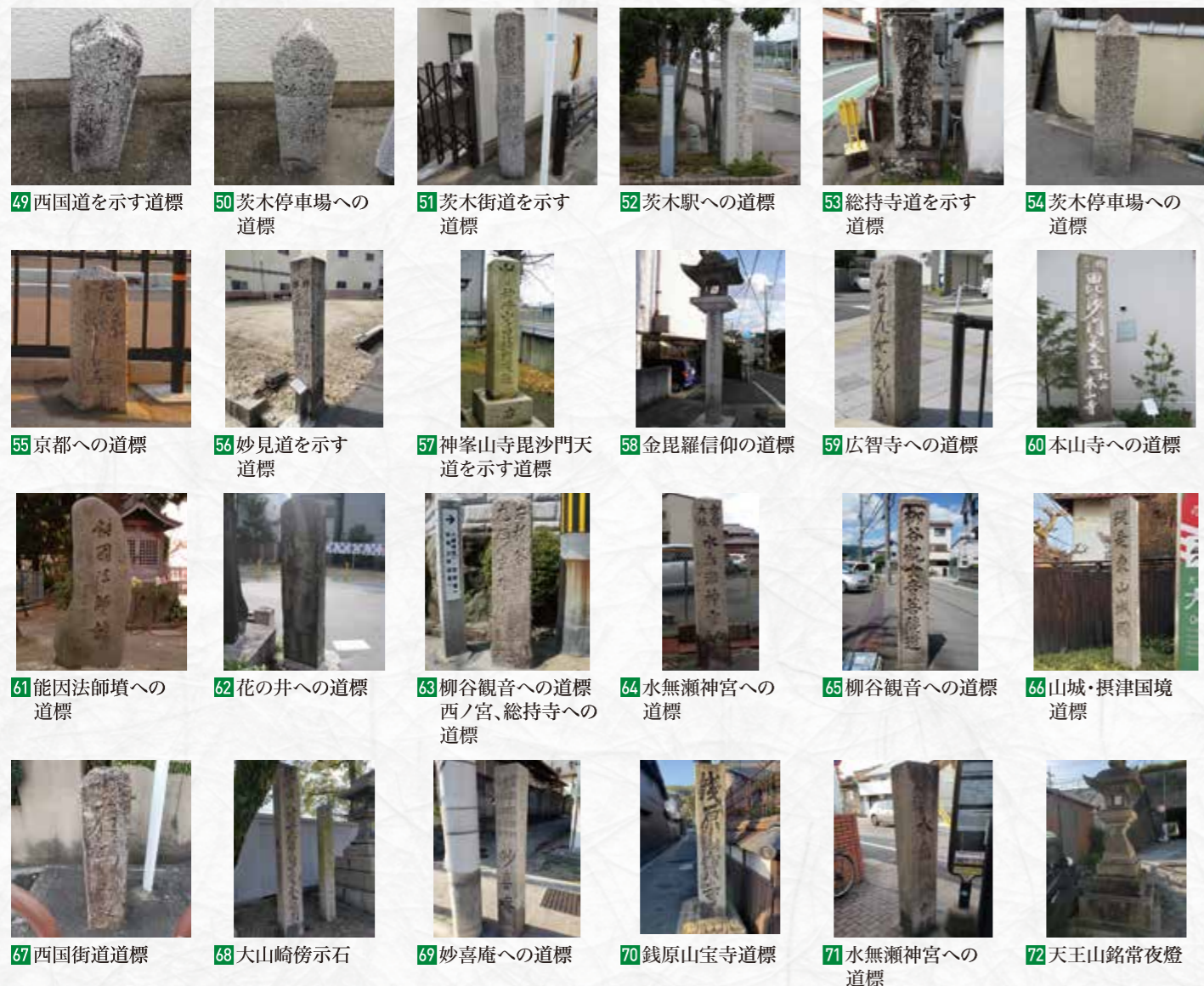


# ◆西国街道道標

番号	府県	所在地	通称	備考	掲載ページ
49	大阪府	茨木市宿川原町	西国道を示す道標	49.50.51は同じ場所に建っている。	8
50		茨木市宿川原町	茨木停車場への道標	49.50.51は同じ場所に建っている。	8
51		茨木市宿川原町	茨木街道を示す道標	49.50.51は同じ場所に建っている。	8
52		茨木市中河原町	茨木駅への道標	現地にあるものは昭和57年(1982)以降に新しく建てられたもので、実物は茨木市立文化財資料館に保管されている。	9
53		茨木市耳原	総持寺道を示す道標		9
54		茨木市十日市町	茨木停車場への道標		9
55		茨木市太田	京都への道標		9
56		高槻市氷室町	妙見道を示す道標		10
57		高槻市芥川町	神峯山寺毘沙門天道を示す道標		10
58		高槻市芥川町	金毘羅信仰の道標		10
59		高槻市天神町	広智寺への道標		10
60		高槻市白梅町	本山寺への道標	もとはJR高槻駅北側広場に建っていた。	10
61		高槻市古曾部町	能因法師墳への道標		10
62		高槻市別所新町	花の井への道標		10
63		島本町桜井	柳谷観音への道標 西ノ宮、総持寺への道標		11
64		島本町東大寺	水無瀬神宮への道標	64.65は同じ場所に建っている。	11
65		島本町東大寺	柳谷観音への道標	64.65は同じ場所に建っている。	11
66		大山崎町大山崎藤井畑	山城・摂津国境道標		12
67		大山崎町大山崎藤井畑	西国街道道標	元禄5年(1692)建立。橋本渡道との分岐点。	12
68		大山崎町大山崎西谷	大山崎傍示石	かつては大字大山崎松原の一角に存在した。町指定文化財。	12
69		大山崎町大山崎竜光	妙喜庵への道標	昭和3年(1928)建立。三宅安兵衛の遺志による。	12
70		大山崎町大山崎竜光	銭原山宝寺道標	近代建立。	12
71		大山崎町大山崎明島	水無瀬神宮への道標	昭和14年(1939)建立。	12
72		大山崎町大山崎白味才	天王山銘常夜燈	嘉永3年(1850)3月建立。町指定文化財。	12



番号	府県	所在地	通称	備考	掲載ページ
73	京都府	大山崎町大山崎早稲田	石敢当	大山崎東黒門跡にあり。	12
74		大山崎町大山崎傍示木	船形地藏道標	西国街道と久我驛の分岐点に設置。ただし当初の設置場所は、北東50メートルのところと推定。きつね渡場道との分岐点。	12
75		大山崎町門明寺夏目	柳谷観音への道標	大山崎町立中央公民館中庭に移設。	12
76		大山崎町門明寺夏目	淀への道標	大山崎町立中央公民館中庭に移設。きつね渡しの表記あり。	12
77		大山崎町門明寺夏目	神木浜への道標(推定)	大山崎町立中央公民館中庭に移設。上部欠損。	12
78		大山崎町門明寺夏目	道標(近代)	大山崎町立中央公民館中庭に移設。上部欠損。	12
79		長岡京市調子	あたご道とたんば道を示す道標		12
80		長岡京市友岡	柳谷観音への道標	調子の瑞泉寺から友岡の如圓寺へ斜めに向かう道と西国街道との交差点に建つ。	12
81		長岡京市開田	西国街道道標	一里塚幼稚園東の角に建つ。	12
82		向日市向日町南山	五辻の道標		13
83		向日市寺戸町梅ノ木	灰方、金蔵寺への道標	83.84.85.86は同じ場所に建っている。	13
84		向日市寺戸町梅ノ木	宝菩提院への道標	83.84.85.86は同じ場所に建っている。	13
85		向日市寺戸町梅ノ木	淳和天皇陵、桓武天皇皇后陵への道標	83.84.85.86は同じ場所に建っている。	13
86		向日市寺戸町梅ノ木	大原野神社への道標	83.84.85.86は同じ場所に建っている。	13
87		向日市寺戸町初田	三鈷寺への道標		13
88		向日市寺戸町久々相	光明寺道の大道標	もとはJR向日町駅前に建っていた。	13
89		京都市南区久世川原町	西国街道への道標		14
90		京都市南区唐橋羅城門町	柳谷観音・八幡への道標		14



歴史街道の  
情報をどうぞ

●右記の二次元コードから道しるべ詳細情報  
及び他のウォーキングマップもご覧いただけます。



## 歴史街道推進協議会のホームページ

インターネットで歴史街道や各地の見所・おすすめ情報を紹介しています。  
また歴史街道倶楽部などのイベント案内や公式facebookも是非ご覧ください。

